



REPUBLIQUE DU NIGER

Fraternité – Travail – Progrès

MINISTRE DE L'HYDRAULIQUE ET DE L'ASSAINISSEMENT

Secrétariat Permanent du Plan d'Action National de Gestion Intégrée
des Ressources en Eau (SP/PANGIRE)

Projet « L'eau au service de la croissance et de la lutte contre la pauvreté dans le sous bassin de la Mekrou au Niger »

Parcours – Acquis d'expérience – Perspectives



Une expérience pilote réussie de mise
en œuvre du PANGIRE

Gestion Intégrée des Ressources en Eau



Ce projet est financé par
l'Union Européenne



Ce projet est mis en œuvre par le Partenariat
Mondial de l'Eau en Afrique de l'Ouest

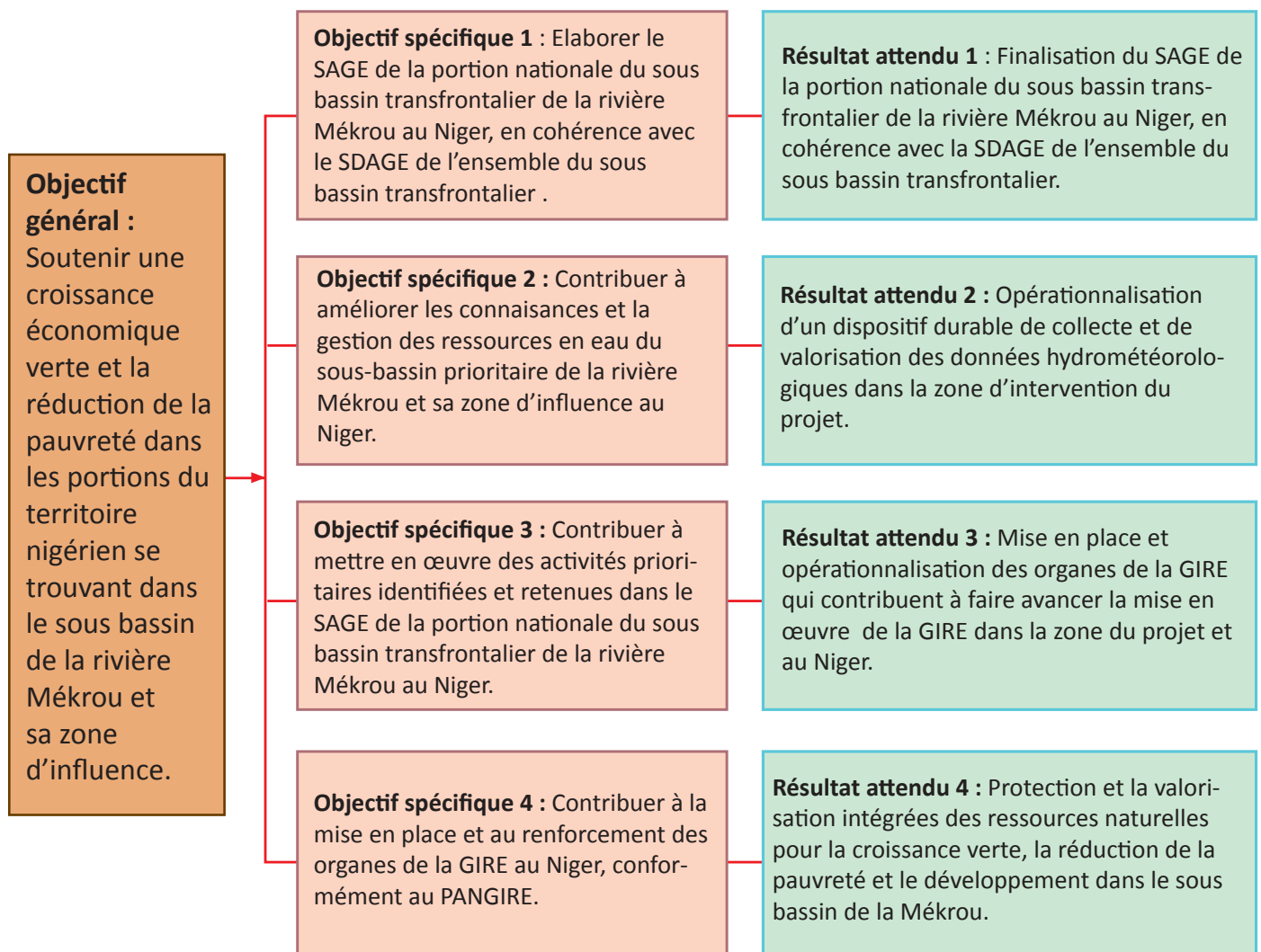
Projet Mékrou phase 2 Niger : Carte postale

La rivière Mékrou est un affluent transfrontalier du fleuve Niger. Elle draine les territoires du Niger, du Bénin et du Burkina Faso.

Le sous bassin de la Mékrou et sa zone d'influence sont constitués des territoires de : cinq (5) communes du Bénin (Banikoara, Karimama, Kérou, Kouandé et Péhun- co) ; trois (3) communes du Burkina Faso (Botou, Diapaga et Tansarga) ; trois (3) communes rurales du Niger (Falmey en Région de Dosso, Kirtachi et Tamou en Région de Tilla béry). La portion nigérienne du sous bassin constituée de ces trois (3) communes rurales est l'objet du Projet Mékrou phase 2-Niger.

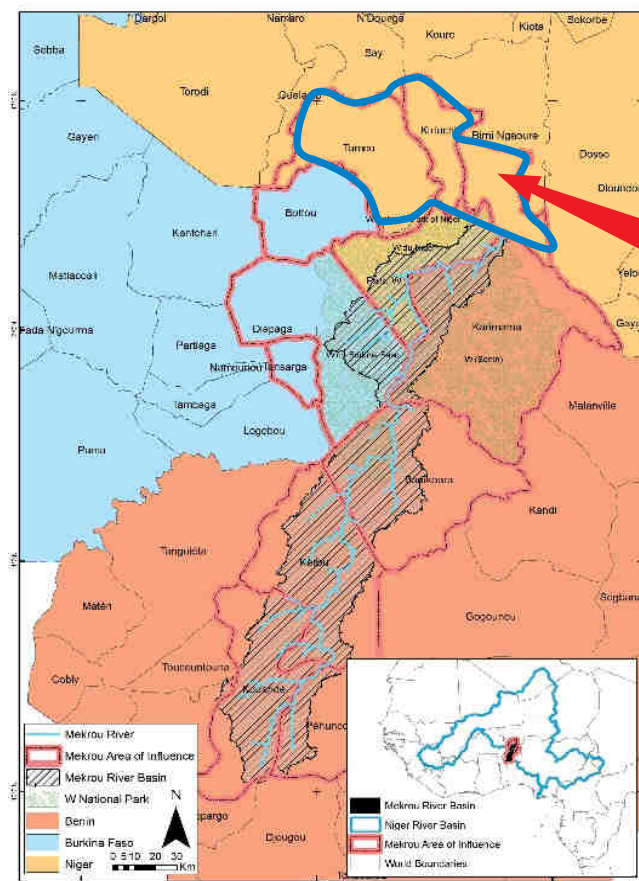
Le Projet Mékrou Phase 2-Niger a été conçu et mis en œuvre pour contribuer à l'opérationnalisation du PANGIRE-Niger 2017-2030. Il est d'un montant total de 999.986 Euros (soit 655.947.817 Francs CFA environ) sous forme de subvention (sans contrepartie) entièrement financé par l'Union européenne ; pour une durée de 42 mois (de janvier 2020 à juin 2023).

Les bénéficiaires finaux clés du Projet Mékrou-2 Niger sont : (i) le Gouvernement du Niger et les Collectivités territoriales ; (ii) les populations de la zone d'intervention du projet estimées (en 2012) à 204.590 habitants.



Projet Mékrou phase 2 Niger : Carte postale

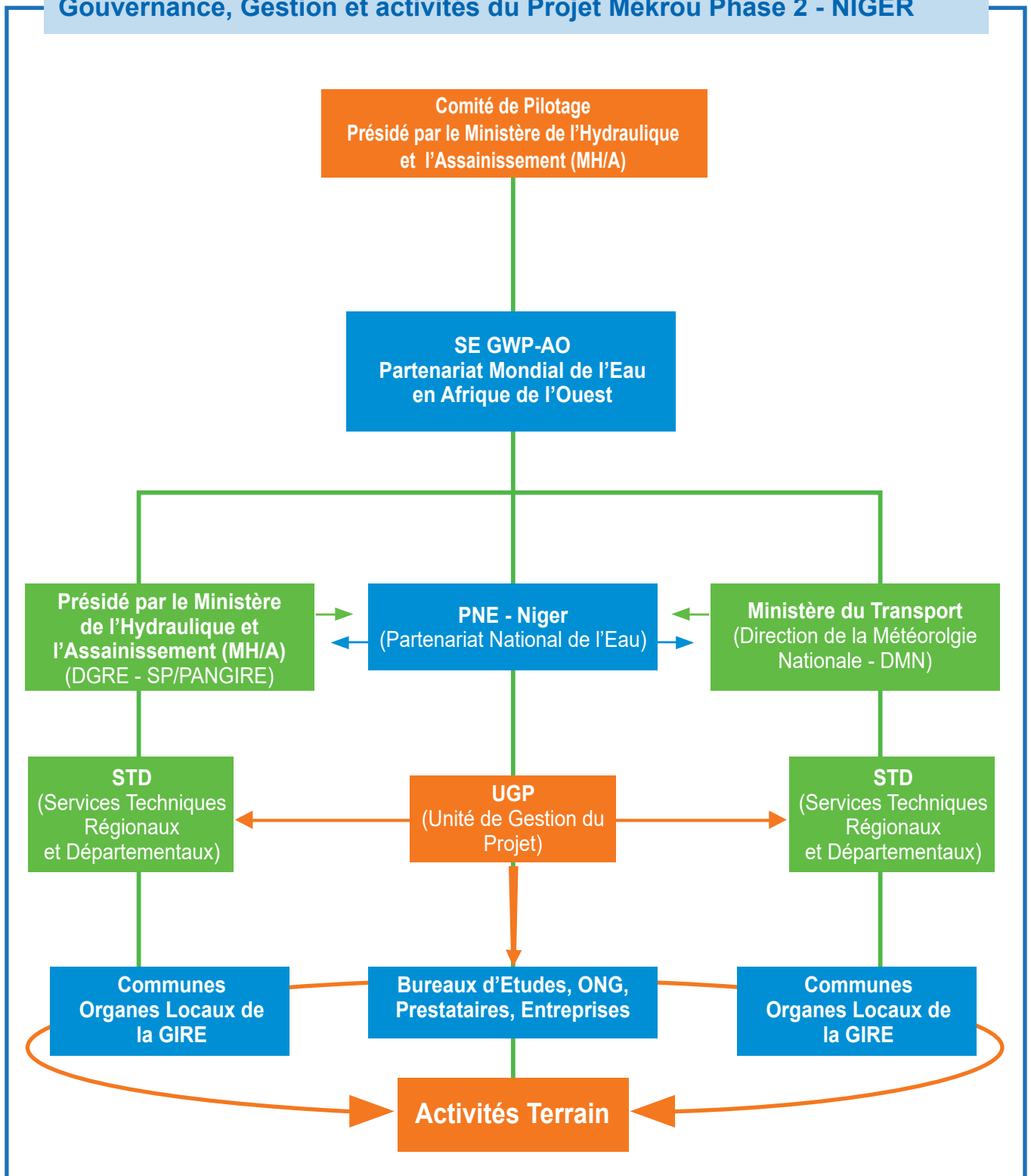
Trois (3) Composantes intégrées	Huit (8) principales activités
<p>Composante 1 : Planification de la gestion et amélioration de la connaissance des ressources en eau</p>	<p>1.1 Faire la revue des résultats des études sur l'état des lieux de la gestion des ressources en eau dans la zone d'intervention du projet.</p> <p>1.2 Produire la version finale du SAGE du sous-bassin de la Mékrou au Niger.</p> <p>1.3 Acquérir et installer des équipements supplémentaires de collecte de données hydrologiques et météorologiques dans la zone d'intervention du projet.</p> <p>1.4 Soutenir la collecte et le traitement des données hydrométéorologiques.</p>
<p>Composante 2 : Appui au renforcement des capacités et à l'animation des organes de la GIRE</p>	<p>2.1 Mettre en place des Organes de GIRE fonctionnels dans la zone du projet et contribuer à l'animation des 2 CREA et de la CNEA pour répondre aux besoins du projet.</p> <p>2.2 Soutenir le renforcement des capacités des Organes de la GIRE et des structures intervenant dans la gestion des ressources en eau de la zone d'intervention du projet.</p>
<p>Composante 3 : Protection et valorisation intégrées des ressources naturelles</p>	<p>3.1 Mettre en œuvre les 3 initiatives intégrées de protection et de valorisation des ressources naturelles du SAGE du sous-bassin de la Mékrou au Niger.</p> <p>3.2 Suivre et capitaliser la mise en œuvre des 3 initiatives intégrées du SAGE du sous-bassin de la Mékrou au Niger, et partager l'information.</p>



**Zone d'intervention
du Projet Mékrou
Phase 2 - Niger**

Projet Mékrou phase 2 Niger : Carte postale

Gouvernance, Gestion et activités du Projet Mékrou Phase 2 - NIGER



Résultats et expériences clés du Projet Mékrou - phase 2 Niger

En trois ans de mise en œuvre, le Projet Mékrou-2 Niger a mené des activités clés et produit des résultats importants et de qualité conformément aux résultats saillants sur de prévisions et à ses trois composantes.

Composantes	Activités planifiées	Activités réalisées
Composante 1 : Planification et amélioration des connaissances concernant les ressources en eau	1.1 Faire la revue des résultats des études sur l'état des lieux de la gestion des ressources en eau dans la zone d'intervention du projet.	<ul style="list-style-type: none"> • Quatre (4) études réalisées : (1) Diagnostic territorial de gestion des ressources en eau dans le sous bassin de la Mékrou. (2) Diagnostic institutionnel et des modes de gestion des ressources en eau dans le sous bassin de la Mékrou. (3) Proposition d'un réseau optimal de suivi des ressources en eau pour le sous bassin de la Mekrou 2. (4) Rapport sur l'état des ressources en eau dans le sous bassin.
	1.2 Produire la version finale du SAGE du sous-bassin de la Mékrou au Niger.	<ul style="list-style-type: none"> • SAGE du sous-bassin de la Mékrou au Niger finalisé et adopté par Arrêté conjoint des Conseils Régionaux de Dosso et Tillabéry.
	1.3 Acquérir et installer des équipements supplémentaires de collecte de données hydrologiques et météorologiques dans la zone d'intervention du projet.	<ul style="list-style-type: none"> • Acquisition et installation d'équipements de collecte et de gestion des données hydrométéorologiques : 6 pluviomètres, 2 Stations météo, 1 échelle limnométrique, 2 Piézomètres, 4 GPS, 1 station hydrométrique.
	1.4 Soutenir la collecte et le traitement des données hydrométéorologiques.	<ul style="list-style-type: none"> • Deux (2) campagnes organisées ; chacune assortie d'un rapport.
Composantes	Activités planifiées	Activités réalisées
Composante 2 : Appui au renforcement des capacités et à l'animation des organes de GIRE	2.1 Mettre en place des Organes de GIRE fonctionnels dans la zone du projet et contribuer à l'animation des 2 CREA et de la CNEA pour répondre aux besoins du projet	<ul style="list-style-type: none"> • Dix-sept (17) AUE mises en place et renforcées (dont 3 sur les initiatives locales conduits par le projet). • Trois (3) CLE mis en place et renforcés. • Un (1) Conseil de l'Agence de l'Eau du sous-bassin mis en place.
	2.2 Soutenir le renforcement des capacités des Organes de GIRE et des structures intervenant dans la gestion des ressources en eau de la zone d'intervention du Projet.	<ul style="list-style-type: none"> • Un (1) plan de renforcement des capacités élaboré. • Six (6) formations organisées (Gestion des conflits, GIRE, Aménagement des écosystèmes, Foyers améliorés).
Composantes	Activités planifiées	Activités réalisées
Composante 3 : Protection et valorisation intégrées des ressources naturelles	3.1 Mettre en œuvre les 3 initiatives intégrées de protection et de valorisation des ressources naturelles du SAGE du sous-bassin de la Mékrou au Niger.	<ul style="list-style-type: none"> • Aménagement intégré des mares de Tondifou et Sounga Béri (Commune de Kirtachi) pour le développement des activités intégrées de maraîchage, de pêche et d'élevage. • Réhabilitation du périmètre maraîcher de Boumba (Falmey). • Réparation, installation et mise en service de deux (2) groupes motopompes pour le périmètre maraîcher de Boumba (Falmey). • Acquisition, installation et mise en service des équipements de pompage et de distribution d'eau potable de la mini-AEP multi-villages de Bélandé, y compris les travaux annexes de génie civil, d'abreuvement des animaux et d'aménagement d'un site maraîcher. • Acquisition, installation et mise en service des équipements d'optimisation du PEA du village de Guémé, y compris les travaux annexes de génie civil, d'abreuvement des animaux et d'aménagement d'un site maraîcher (Kirtachi). • Acquisition, installation et mise en service des équipements de pompage et de distribution d'eau potable des PEA des villages de Alambaré et Séno-Konkédji.
	3.2 Suivre et capitaliser la mise en œuvre des 3 initiatives intégrées du SAGE du sous-bassin de la Mékrou au Niger, et partager l'information.	<ul style="list-style-type: none"> • Suivi participatif des travaux sur le terrain selon des conventions de partenariat établies par le PNE-Niger aussi bien avec les collectivités locales qu'avec les STD. • Suivi des activités de l'équipe de projet sur le terrain. • Capitalisation du Projet, assortie d'un film documentaire.

Illustration de quelques réalisations physiques du Projet Mékrou-2 Niger



Poste d'Eau Autonome de Sénokkedji (Commune de Tamou)



Protection mares de Sounga Béri et Tondifou (Commune de Kirtachi)



Station météo de Boumba (Commune de Falme)



Abreuvoir des animaux alimenté par Mini AEP de Béliandé (Commune de Falme)



Prise d'eau station de pompage périmètre irrigué réhabilité de Boumba (Commune de Falme)

Fiche 1 : Elaboration, adoption et mise en œuvre des initiatives prioritaires pilotes de SAGE

Une expérience réussie de mise en place du cadre GIRE dans un sous bassin au Niger

Contexte	Domaine : Gestion Intégrée des Ressources en Eau (GIRE)	
	Porteur : Projet Mékrou Phase 2 – Niger « L'eau pour la croissance et la réduction de la pauvreté dans le sous bassin de la Mékrou au Niger » Financement Union européenne ENV/2019/410-452	
	Pays : Niger	
	Localités : Sous bassin de la Mékrou au Niger (Communes de Falmey, Kirtachi, Tamou)	
Description de l'expérience	<p>Concevoir et mettre en œuvre les initiatives pilotes de GIRE du SAGE sous bassin de la Mékrou est inter régional au Niger. Il est partagé entre les régions de Dosso et Tillabéry.</p> <p>La démarche suivie :</p> <ol style="list-style-type: none"> 1. finalisation et validation du document du SAGE : (1.1) <i>Elaboration d'une note conceptuelle pour la finalisation du SAGE suivie de l'élaboration du DAO pour le recrutement d'un consultant ; (1.2) Recrutement du consultant ; (1.3) Travaux du consultant et amendements des documents produits ; (1.4) Partage des documents avec les Parties Prenantes du Projet pour observations et amendements ;(1.5) Organisation des ateliers de validation des acteurs.</i> 2. adoption du SAGE par arrêté conjoint des Présidents de Conseils Régionaux de Dosso et de Tillabéry : (2.1) <i>Transmission du document de SAGE par le SP/PANGIRE aux autorités régionales pour adoption ; (2.2) organisation de missions de plaidoyer par le Conseil de l'Agence de l'Eau appuyé par l'UGP ; (2.3) Signature de l'arrêté conjoint d'adoption ; (2.4) Diffusion de l'Arrêté et du document final du SAGE en direction des partenaires directs et des PTF potentiels.</i> 3. sélection et mise en œuvre des initiatives prioritaires pilotes : (3.1) <i>Organisation d'un atelier de concertation sur les orientations fondamentales du SAGE, définition des interventions prioritaires pilotes par commune, arbitrage des interventions prioritaires pilotes regroupées en une initiative prioritaire par commune ; (3.2) mise en œuvre des initiatives prioritaires pilotes financées par le projet : Elaboration des DAO, Sélection des prestataires, Travaux par les prestataires, Suivi par les STD et les Communes, l'UGP et le SP/PANGIRE, renforcement des capacités des acteurs et bénéficiaires sur la GIRE.</i> 	
Analyse	Contraintes, facteurs clés de succès	<p>Contraintes majeures</p> <ul style="list-style-type: none"> • Gestion du temps par l'UGP et les Consultants (délai d'exécution des missions, délais de réaction sur les livrables). • Gestion des relations de travail entre l'UGP et les consultants. Facteurs de succès • Rigueur de l'équipe-projet sur la qualité des livrables. • Application rigoureuse de l'approche participative.
	Leçon apprise, perspectives ouvertes	<p>Leçon apprise</p> <ul style="list-style-type: none"> • La prise en compte des besoins des communautés bénéficiaires dans la définition des initiatives prioritaires de GIRE par la concertation à la base est un gage de succès <p>Perspectives ouvertes</p> <ul style="list-style-type: none"> • La perspective d'une meilleure planification des ressources en eau dans le sous bassin. • La répliquabilité de l'approche à l'échelle des autres sous bassins du Niger.
Date	Juillet 2023	
Commanditaires	<p>Ministère de l'Hydraulique et de l'Assainissement, SP/PANGIRE BP 257 Niamey Niger Tél. (227) 20 73 20 25 Web : www.hydraulique.gouv.ne</p>	<p>SE GWP-AO Ouaga 2000 Av. Charles B. Kaboré, P. 1673 Code Postal : 05 BP 6552 Ouagadougou 05 Burkina Faso Tél. (226) 25 36 18 28 E-mail : gwp.westafrica@gwpao.org</p>
Références	Rapport de capitalisation du Projet Mekrou-2 Niger	

Fiche 2 : Extension d'un poste d'eau multi usages dans le village de Guémé/Kirtachi

L'expérience d'une imprévision qui hypothèque l'exploitation de l'ouvrage	
Contexte	Domaine : Gestion Intégrée des Ressources en Eau (GIRE)
	Porteur : Projet Mékrou phase 2 – Niger « <i>L'eau pour la croissance et la réduction de la pauvreté dans le sous bassin de la Mékrou au Niger</i> » Financement Union européenne ENV/2019/410-452
	Pays : Niger
	Localité : Village de Guémé (Commune rurale de Kirtachi, Région de Tillabéry)
Description de l'expérience	<p>L'extension a consisté à accroître la capacité de production, de stockage, de transport ainsi que la desserte d'un PEA existant.</p> <p>Les étapes clés de l'expérience :</p> <ol style="list-style-type: none"> 1. élaboration du document technique et financier des travaux. 2. élaboration des DAO. 3. sélection des prestataires. 4. lancement des travaux. 5. exécution et suivi des travaux : (5.1) Installation du champ solaire d'une plus grande capacité ; (5.2) Fabrication et installation d'un nouveau réservoir de 20m³ ; (5.3) Installation de nouvelles conduites d'eau ; (5.4) Réalisation de 3 bornes fontaines de 4 robinets chacune ; (5.5) Réalisation de 2 abreuvoirs métalliques ; (5.6) Analyse de l'eau ; (5.7) Décision de ne pas mettre la mini AEP en exploitation parce que l'eau s'est révélée impropre à la consommation. 6. identification de mesures palliatives dont le cout de réalisation dépasse la capacité de terrassement du projet : (6.1) réalisation d'un 2^{ème} forage ayant abouti au même résultat ; (6.2) Décision prise avec les autorités communales, les STD et les communautés d'abandonner les deux forages et de réaliser une station de traitement d'eau par système biologique de l'eau du fleuve Niger ; mais les ressources et la durée du projet n'ont pas permis de mettre en œuvre cette option.
Analyse	<p><i>Contraintes, facteurs clés de succès</i></p> <p>Contraintes majeures</p> <ul style="list-style-type: none"> • La mauvaise qualité de l'eau attestée par le laboratoire régional d'analyse d'eau. • La non-satisfaction du besoin en eau de la population cible. Facteurs de succès • Le respect de la réglementation en matière de la qualité de l'eau a permis d'éviter la mise en consommation d'une eau impropre et nuisible aussi bien à la santé humaine de la communauté qu'à celle animale de la localité.
	<p><i>Leçon apprise, perspective ouverte</i></p> <ul style="list-style-type: none"> • L'analyse et la confirmation de la bonne qualité de l'eau conformément aux normes en vigueur en la matière sont les préalables avant l'extension d'un réseau même si le forage est en exploitation ; quel que soit le service responsable et les tests antérieurs faits, le cas échéant. • La préservation de la santé humaine et animale par la non mise en consommation d'une eau impropre.
Date	Juillet 2023
Commanditaires	<p>Ministère de l'Hydraulique et de l'Assainissement, SP/PANGIRE BP 257 Niamey - Niger Tél. (227) 20 73 20 25 Web : www.hydraulique.gouv.ne</p> <p>SE GWP-AO Ouaga 2000 Av. Charles B. Kaboré, P. 1673 Code Postal : 05 BP 6552 Ouagadougou 05 Burkina Faso Tél. (226) 25 36 18 28 E-mail : gwp.westafrica@gwpao.org</p>
Références	Rapport de capitalisation du Projet Mekrou-2 Niger





Fiche 3 : Réhabilitation, extension et mise en exploitation d'un PEA à Bélindé/Falmeý

Une expérience réussie d'extension d'ouvrage d'alimentation en eau à multiples usages au niveau local

Contexte	Domaine : Gestion Intégrée des Ressources en Eau (GIRE)	
	Porteur : Projet Mékrou phase 2 – Niger « L'eau pour la croissance et la réduction de la pauvreté dans le sous bassin de la Mékrou au Niger » Financement Union européenne ENV/2019/410-452	
	Pays : Niger	
	Localité : Village de Bélindé (Commune rurale de Falmeý, Région de Dosso)	
Description de l'expérience (démarche, actions clés, résultat)	<p>L'expérience a consisté en l'extension d'un PEA multi-village : reprise du forage et extension du réseau.</p> <p>Démarche suivie pour concevoir et mettre en œuvre l'initiative prioritaire a mis en avant :</p> <ol style="list-style-type: none"> La préparation, l'exécution et le suivi des travaux : <ol style="list-style-type: none"> (1.1) réalisation d'une étude géophysique et d'une Etude Technique et Financière ; (1.2) élaboration d'un DAO ; (1.3) sélection du prestataire ; (1.4) réalisation du forage ; (1.5) analyse de l'eau ; (1.6) Installation d'un champ solaire ; (1.7) optimisation du champ solaire de la station de reprise, extension du réseau du transport d'eau ; (1.8) réalisation d'1 abreuvoir, de 2 nouvelles bornes fontaines (1 pour l'alimentation en eau potable et l'autre pour le maraichage). la mise en exploitation du PEA multi-villages : <ol style="list-style-type: none"> (2.1) réception de l'ouvrage ; (2.2) remise de l'ouvrage à la Mairie. 	
Analyse	Contraintes, facteurs clés de succès	<p>Contraintes majeures :</p> <ul style="list-style-type: none"> • Identification du site d'implantation du périmètre maraicher des femmes (contraintes foncières). • Rupture de la conduite d'eau suite à la réalisation de travaux de route sans dispositions rapides de prévention et/ou de réparation. <p>Facteur clé de succès</p> <ul style="list-style-type: none"> • Mobilisation d'un prestataire qualifié et bien outillé
	Leçon apprise, perspective ouverte	<ul style="list-style-type: none"> • Collaboration étroite avec les autorités locales (Maire) permet de prévenir et/ou de lever les goulots d'étranglement. • Des cas de forces majeurs peuvent provoquer l'arrêt prolongé de la fourniture d'eau.
Date	Juillet 2023	
Commanditaires	<p>Ministère de l'Hydraulique et de l'Assainissement, SP/PANGIRE BP 257 Niamey Niger Tél. (227) 20 73 20 25 Web : www.hydraulique.gouv.ne</p>	<p>SE GWP-AO Ouaga 2000 Av. Charles B. Kaboré, P. 1673 Code Postal : 05 BP 6552 Ouagadougou 05 Burkina Faso Tél. (226) 25 36 18 28 E-mail : gwp.westafrica@gwpao.org</p>
Références	Rapport de capitalisation du Projet Mekrou-2 Niger	

Projet Mékrou phase 2 Niger : Bilan stratégique

La mise en œuvre du Projet Mékrou phase 2 Niger a permis de résoudre et/ou d'amoindrir six (6) problèmes clés liés aux ressources en eau dans la zone d'intervention du projet et préalablement identifiés puis conformes par les parties prenantes.



1. **Connaissances et suivi insuffisants des ressources en eau dans le sous bassin de la Mékrou Niger :** Optimisation du réseau par l'acquisition et l'installation d'équipements hydrométéorologiques et de diffusion de données sur les ressources en **eaux souterraines et de surface (aux plans quantitatif et qualitatif)**.
2. **Déficit de planification de la gestion et du développement des ressources en eau dans le sous bassin de la Mékrou au Niger :** Élaboration et validation de l'outil de planification SAGE. Cette réponse résout le problème de manque d'outils de planification de gestion et du développement des ressources en eau dans le sous bassin de la Mékrou au Niger.
3. **Gouvernance non effective des ressources en eaux dans le sous bassin de la Mékrou au Niger :** Mise en place et début d'opérationnalisation des organes de GIRE (AUE, CLE, AE). **Le projet réduit le déficit de gouvernance des ressources en eau dans le sous bassin par (i) l'accès limité d'information, (ii) le faible niveau de participation des différentes parties prenantes aux processus de prise de décisions, (iii) l'inexistence des organes de GIRE fonctionnels, (iv) Mauvaise gestion des ressources naturelles.**
4. **Un faible niveau de mobilisation des ressources en eau pour la satisfaction des besoins des différents usages :** Réhabilitation des ouvrages d'alimentation en eau potable, d'irrigation et d'abreuvement des animaux. Il s'agit-là d'une construction importante du projet en matière de **satisfaction des besoins à des différents usages, à la croissance économique et la réduction de la pauvreté.**
5. **Des pressions anthropiques et physiques sur les ressources naturelles :** Protection des ressources naturelles à travers la réalisation d'ouvrages de protection et des actions biologiques (plantation d'arbres, aménagement et empoissonnement des marres). **Ce qui réduit la forte vulnérabilité des ressources en eau et des écosystèmes, due aux pressions d'origines physiques, anthropiques et aux effets de la variabilité et du changement climatique.**
6. **Capacités limitées des ressources humaines dans le domaine de la gestion des ressources en eaux :** (1) Organisation de sessions de formation (GIRE, aménagement des écosystèmes, vies associatives, gestion des conflits) ..., (2) Elaboration et mis en œuvre du plan de renforcement des capacités sur la GIRE. **Cette réponse du projet contribue à combler le déficit de capacités des ressources humaines en les rendant plus compétentes dans le domaine de la GIRE.**



Projet Mékrou phase 2 Niger : Leçons apprises



Le parcours et les réalisations du Projet Mékrou-2 Niger permettent de titrer sept (7) leçons majeures

3.2.1 L'approche de collaboration/partenaire impliquant l'ensemble des parties prenantes du Projet (structures nationales et communales) à travers des conventions de partenariat garantie une appropriation et une mise en œuvre intégrée d'un projet.

3.2.2 Une mise en œuvre efficiente de la GIRE suppose/ nécessite un bon dosage des actions d'ordre institutionnel et des actions physiques en réponse aux besoins prioritaires des communautés.

3.2.3 Pour contribuer de manière concrète à apporter des réponses durables aux problèmes de gestion de ressources en eau, il est nécessaire d'habiliter (appui au fonctionnement, renforcement des capacités, mise à disposition d'outils pratiques etc.) les organes locaux de GIRE que l'on met en place (AUE, CLE, Conseil de l'Eau) pour une bonne prise en main de leurs fonctions et responsabilités et de façon durable.

3.2.4 La prise en compte des besoins des communautés bénéficiaires dans la définition et la mise en œuvre des initiatives prioritaires pilotes de GIRE par la concertation à la base est un gage de succès.

3.2.5 La non définition préalable des activités de terrain du projet, d'allocation d'une enveloppe de ressources, puis le choix des initiatives avec les bénéficiaires durant la phase de mise en œuvre est un gage de flexibilité, de succès et de durabilité des résultats.

3.2.6 La mobilisation et sensibilisation des bénéficiaires par des animateurs communaux, avant et après les activités du projet, renforcent l'efficacité des interventions et participent à la durabilité des résultats.

3.2.7 La concertation multi-acteurs bien conduite peut aboutir, même dans un délai relativement court, à une utilisation non conflictuelle de ressources mises à disposition.

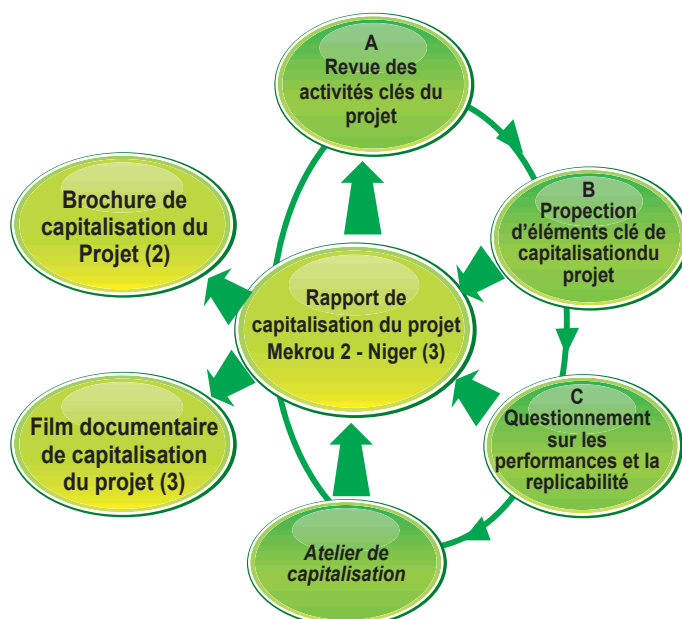
Un capital de démarches générées répliquables

Le projet Mekrou-2 Niger est une application concrète de l'approche GIRE, dans un sous bassin, au niveau local. C'est un test réussi de mise en œuvre de la GIRE à l'échelle d'un sous bassin au Niger. La démarche originale de concertation préalable et continue entre les acteurs du permis a permis de générer des résultats importants :

- ◆ La mise en place concertée et le renforcement de capacités des organes de gestion de l'eau (Association des Usagers de l'Eau - AUE ; Comité de Gestion de l'Eau au niveau Local - CLE).
- ◆ La mise en place du Conseil de l'Agence de l'Eau (AE) du sous bassin.
- ◆ La réalisation et/ou réhabilitation d'ouvrages prioritaires de gestion intégrée de l'eau à l'échelle locale.
- ◆ L'identification des besoins et l'élaboration d'un plan de renforcement des capacités ainsi que t la mise en œuvre réussie de certaines activités concrètes de formation des acteurs et bénéficiaires clés.

Partant du parcours et des acquis d'expériences de la mise en œuvre du Projet Mékrou 2 - Niger, quatre (4) éléments majeurs sont répliquables sur les autres sous bassin du Niger (Dallols, Goulbi etc.) :

1. **Démarche d'élaboration et d'adoption du SAGE :** (1) Évaluation de la situation initiale et décision de la voie à suivre. (2) Élaboration des termes de référence pour la préparation et la finalisation du document de SAGE. (3) Recrutement du consultant. (4) Finalisation du document de SAGE et priorisation des actions. (5) Validation technique du document de SAGE. (6) Adoption officielle du document de SAGE.
2. **Démarche de mise en place des organes de GIRE dans un sous bassin :** (1) Elaboration de note conceptuelle pour la mise en place et l'opérationnalisation des organes GIRE dans le sous bassin. (2) Élaboration d'un DAO. (3) Sélection d'un prestataire. (4) Travaux du prestataire (i) Etat des lieux des organes existant (cartographie) et de leur fonctionnement ; (ii) Intermédiation sociale pour la mise en place des organes selon le schéma GIRE au Niger ;(iii) Mise en place des AUE et renforcement des capacités des membres ; (iv) Mise en place des CLE (fédération communale des AUE) et renforcement des capacités des membres ; (v) Mise en place du Conseil de l'Agence de l'Eau et de son bureau.
3. **Démarche d'identification et de mise en œuvre des initiatives-pilotes de GIRE :** (1) Elaboration, validation et Adoption du SAGE. (2) Priorisation et sélection des intervenants à réaliser en fonction du budget disponible. (3) Mise en œuvre des initiatives pilotes de Gire. (4) Test et mise en exploitation des ouvrages réalisés puis rétrocession aux communes bénéficiaires.
4. **Démarche de capitalisation d'expériences du projet :** (1) Inscription de la capitalisation dans le plan d'action global du projet. (2) Élaboration, validation des termes de référence de la mission de capitalisation. (3) Sélection du consultant. (4) Conduite de la mission de capitalisation par le consultant. (5) Confection et remise des livrables de capitalisation : (i) rapport de capitalisation, (ii) brochure, (iii) film documentaire. (6) Diffusion des connaissances générées et capitalisées.





Financé par l'Union Européenne



Ce document a été élaboré avec le soutien financier de l'Union Européenne mais les opinions exprimées n'engagent pas sa responsabilité.

SP/PANGIRE s/c Ministère de l'Hydraulique et de l'Assainissement du Niger.

E-mail : sandaoissoufou@gmail.com;
Tél. : (00227) 96 96 77 54 / 97 10 08 88

Secrétariat Exécutif du GWP-AO

Avenue Charles Bila KABORE, Porte 1673 Ouaga 2000 - 05 BP 6552 Ouagadougou 05, Burkina Faso
Email : gwp.westafrica@gwpao.org
Tél. : (00226) 25 36 18 28 / 25 37 41 04

Juillet 2023