



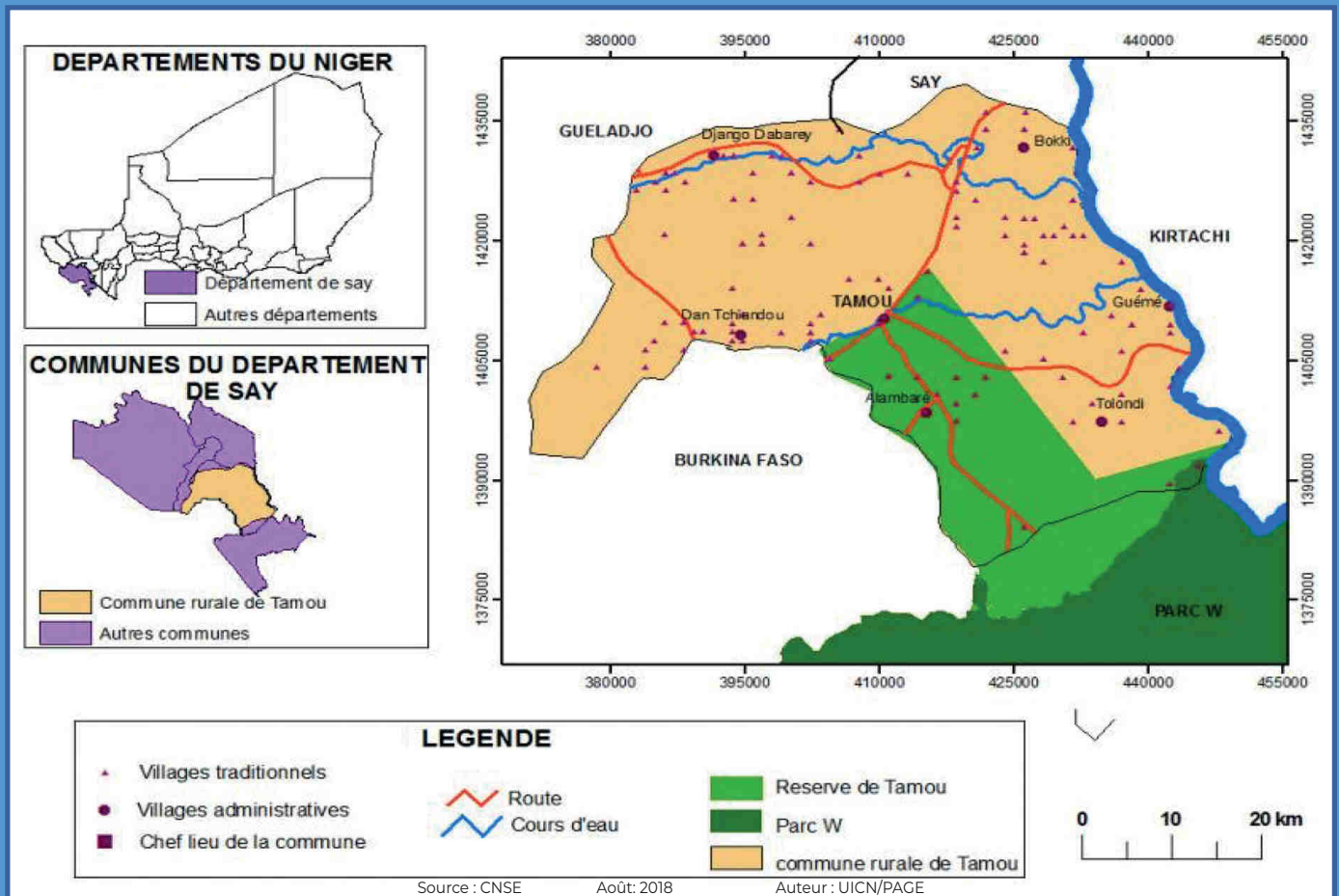
REPUBLIQUE DU NIGER

Fraternité – Travail – Progrès

MINISTRE DE L'HYDRAULIQUE ET DE L'ASSAINISSEMENT

Secrétariat Permanent du Plan d'Action National de Gestion Intégrée
des Ressources en Eau (SP/PANGIRE)

Projet « L'eau au service de la croissance et de la lutte contre la pauvreté dans le sous bassin de la Mekrou au Niger »



NOTE TECHNIQUE SUR L'ELABORATION DU SCHEMA D'AMENAGEMENT ET DE GESTION DES EAUX (SAGE) DU SOUS BASSIN DE LA MEKROU ET SA ZONE D'INFLUENCE AU NIGER



Ce projet est financé par l'Union Européenne



Ce projet est mis en œuvre par le Partenariat Mondial de l'Eau en Afrique de l'Ouest

TABLE DES MATIERES

Liste des sigles et acronymes.....	4
1. Introduction.....	6
2. Processus d'élaboration du SAGE.....	7
2.1. <i>Mobilisation d'une expertise technique</i>	7
2.2. <i>Revue des études diagnostiques et thématiques</i>	8
2.3. <i>Planification du SAGE et interactions avec les acteurs techniques, sociaux et politiques</i>	10
3. Principaux acteurs impliqués dans le processus.....	11
4. Résultats du processus.....	12
5. Difficultés rencontrées et approches de solutions.....	12
6. Leçons apprises.....	12
7. Conclusion.....	13

Liste des sigles et acronymes

ABN	Autorité du Bassin du Niger
AGRHYMET	Centre Régional de Formation et d'Application en Agrométéorologie et Hydrologie opérationnelle, institution spécialisée du CILSS
AUE	Association des Usagers de l'Eau
CAE	Conseil de l'Agence de l'Eau
CCR / JRC	Centre Commun de Recherche / Joint Research Center
CE	Commission Européenne
CGE	Commission de Gestion de l'Eau
CILSS	Comité permanent Inter-États de lutte contre la Sécheresse dans le Sahel
CLE	Comité Local de Gestion de l'Eau
CNEA	Commission Nationale de l'Eau et de l'Assainissement
CREA	Commission Régionale de l'Eau et de l'Assainissement
DAO	Dossier d'Appel d'Offres
DGRE	Direction Générale des Ressources en Eau
DUE	Délégation de l'Union Européenne
GIRE	Gestion Intégrée des Ressources en Eau
GWP-AO	Global Water Partnership en Afrique de l'Ouest / Partenariat Mondial de l'Eau en Afrique de l'Ouest
MH/A	Ministère de l'Hydraulique et de l'Assainissement
PANGIRE	Plan d'Action National de Gestion Intégrée des Ressources en Eau
PNE-Niger	Partenariat National de l'Eau du Niger
PTF	Partenaires Techniques et Financiers
SAGE	Schéma d'Aménagement et de Gestion des Eaux
SDAGE	Schéma Directeur d'Aménagement et de Gestion des Eaux
SP/ PANGIRE	Secrétariat Permanent du PANGIRE
STD	Services Techniques Déconcentrés
UE	Union Européenne
UGP	Unité de Gestion du Projet

1. Introduction

La République du Niger a opté, depuis les années 2000, pour une gestion rationnelle, efficiente et durable des ressources en eau du pays à travers une mise en œuvre effective de l'approche de « Gestion Intégrée des Ressources en Eau (GIRE) » dans le but de garantir de l'eau en quantité suffisante et de qualité pour tous les usages y compris ceux de l'environnement.

Pour rendre opérationnelle cette approche, le Gouvernement du Niger à travers le Ministère de l'Hydraulique et de l'Assainissement (MHA) s'est engagé avec l'appui des partenaires techniques et financiers dans la mise en place d'un environnement favorable, le développement d'un cadre institutionnel ainsi que des outils de planification et de gestion durable des ressources en eau en tenant compte des principes de la GIRE. Il s'en est résulté entre autres :

- l'adoption de l'ordonnance n° 2010-09 du 1er avril 2010 portant Code de l'Eau au Niger ;
- l'élaboration du Plan d'Action National de Gestion Intégrée des Ressources en Eau (PANGIRE) et son adoption par le Gouvernement en mai 2017 ;
- la création d'un Secrétariat Permanent pour le suivi de la mise en œuvre des actions du PANGIRE (SP/PANGIRE) ;
- la révision du décret créant la Commission Nationale pour l'Eau et l'Assainissement (CNEA) pour lui conférer le rôle de Comité de Pilotage du PANGIRE.

Le PANGIRE - Niger est un document de planification des actions prioritaires du secteur de l'eau dont la mise en œuvre est indispensable pour le développement durable et la gestion coordonnée de l'eau en vue de lutter contre la pauvreté, préserver l'environnement, améliorer la résilience des hommes et des écosystèmes et promouvoir le développement socio-économique. Ce plan prévoit en sa composante 4 « **Amélioration de la gouvernance de l'eau et renforcement des capacités** », l'élaboration et la mise en œuvre des outils de planification nécessaires à la gestion durable des ressources en eau dans les bassins et sous bassins du Niger.

Afin de soutenir la dynamique de mise en œuvre de la GIRE dans le sous-bassin de la Mékrou au Niger, le Gouvernement du Niger a obtenu de l'Union Européenne à travers la Délégation de Niamey, un financement de 999 986 Euros pour la mise en œuvre de la phase 2 du Projet « **L'Eau pour la Croissance et la Réduction de la Pauvreté dans le sous bassin de la Mékrou au Niger (Projet Mékrou Phase 2 – Niger)**. Ce projet est exécuté par le Partenariat Mondial de l'Eau en Afrique de l'Ouest (GWP-AO) en collaboration avec le Secrétariat Permanent du PANGIRE Niger (SP/ PANGIRE) et le Partenariat National de l'Eau du Niger (PNE-Niger). Mise en œuvre pendant 42 mois, le projet Mékrou Phase 2 Niger vise à "soutenir une croissance économique verte et la réduction de la pauvreté dans les portions du territoire nigérien se trouvant dans le sous-bassin de la rivière Mékrou et sa zone d'influence, à travers la gestion intégrée et concertée de l'eau dans des zones en développement".

Ce projet s'inscrit dans la continuité du Projet Mékrou, « L'eau au service de la croissance et de la lutte contre la pauvreté dans le bassin transfrontalier de la Mékrou (Burkina Faso, Bénin et Niger) », financé par la Commission Européenne (CE) et le Centre Commun de Recherche (CCR) ou Joint Research Center (JRC), préparé et mis en œuvre de 2014 à 2017 conjointement par le Partenariat Mondial de l'Eau (GWP), le Partenariat Mondial de l'Eau en Afrique de l'Ouest (GWP-AO) et le CCR, en collaboration étroite avec le Centre Régional AGRHYMET (CRA), les principaux partenaires nationaux des 3 pays concernés et l'Autorité du Bassin du Niger (ABN). Dans le cadre de son exécution, le Schéma Directeur d'Aménagement et de Gestion des Eaux (SDAGE) du bassin de la Mékrou » a été élaboré, et complété d'un « Programme des Mesures et des Plans d'Investissement (PMPI) ».

¹Centre Régional de Formation et d'Application en Agrométéorologie et Hydrologie Opérationnelle, institution spécialisée du Comité permanent Inter-États de lutte contre la sécheresse dans le Sahel - CILSS

Des études diagnostiques sur la gestion des ressources en eau dans le sous bassin au Niger ont été réalisées en 2017 assorties d'un projet de Schéma d'Aménagement et de Gestion des Eaux (SAGE) pour la portion nigérienne dudit sous bassin, mais qui restait à finaliser.

Partant de ces acquis, le Projet Mékrou Phase 2 Niger a permis de finaliser et faire adopter le SAGE de la portion nationale du sous-bassin transfrontalier de la rivière Mékrou au Niger, en cohérence avec les orientations du SDAGE de l'ensemble du sous-bassin transfrontalier.

La présente note technique rend compte de la démarche méthodologique utilisée pour conduire le processus d'élaboration du SAGE ainsi que des résultats et acquis qui en sont issus, des leçons apprises, des difficultés rencontrées et des approches de solutions adoptées. Elle s'articule autour des points ci-après :

- la mobilisation d'une expertise technique ;
- la revue des études diagnostiques et thématiques ;
- la planification du SAGE et les interactions entre les acteurs techniques, sociaux et politiques ;
- les résultats et acquis du processus ;
- les difficultés rencontrées et approches de solutions ;
- les leçons apprises.

2. Processus d'élaboration du SAGE

Le SAGE est un outil de planification qui permet d'éclairer et d'orienter les décisions des acteurs du territoire concernant l'eau à l'échelle des sous-bassins hydrographiques. Il fixe les objectifs généraux et les dispositions permettant de favoriser la préservation des milieux aquatiques, écosystèmes et zones humides, ainsi que la protection du patrimoine piscicole, la prévention des risques d'inondation, la préservation de la qualité de l'eau et lutte contre les pollutions, la gestion durable de la ressource en eau.

Le processus d'élaboration du SAGE a été conduit suivant une approche participative, basée sur les principes majeurs ci-après : (i) la participation de tous les acteurs à tous les niveaux ; (ii) l'application de l'approche nexus eau, sécurité alimentaire, énergie, et écosystème ; (iii) la prise en compte du genre ; (iv) la préservation de la diversité biologique ; (v) la promotion du développement local durable ; (vi) la recherche de cohérence avec les outils de planification du sous-bassin transfrontalier et de synergies avec les diverses interventions exécutées ou en cours dans le sous bassin de la Mékrou au Niger, y compris au plan régional.

Les différentes étapes du processus sont :

2.1. Mobilisation d'une expertise technique

Comme tout processus de planification, l'élaboration du SAGE exigeait de disposer de capacité technique interne ayant une bonne compréhension des enjeux en place et de pouvoir faire ressortir clairement le but, la portée, les méthodes et les aspects techniques de la démarche à suivre. Une bonne organisation qui passe par la définition précise des besoins à travers l'élaboration de termes de références pour préciser les besoins de recours à l'expertise externe.

Dans le cas du Projet Mékrou Phase 2 Niger, l'Unité de Gestion du Projet (UGP) a travaillé sous la coordination du Secrétariat Exécutif du GWP-AO avec le Secrétariat Permanent du PANGIRE Niger. Les Termes de référence et le Dossier d'Appel d'Offres (DAO) pour la finalisation du SAGE ont été rédigés par l'UGP et validés par l'ensemble des partenaires impliqués dans la mise en œuvre du projet (DUE Niger, GWP-AO, SP/PANGIRE).

Ces termes de référence et Dossier d'Appel d'Offres (DAO) ont été publiés dans les journaux et réseaux sociaux. Ensuite, un comité ad'hoc a été installé pour évaluer les offres techniques et financières reçues et sélectionner la structure adjudicataire conformément aux procédures de passation des marchés publics au Niger.

L'équipe d'experts mobilisés comprend : (i) un Chef de mission ayant un diplôme universitaire de niveau avancé (Master ou Doctorat) en Science de l'eau ou de l'environnement avec au moins quinze (15) années d'expériences avérées dans l'élaboration des outils de planification et de gestion durable des ressources naturelles et/ou des ressources en eau ; (ii) un Expert socio-économiste – planificateur avec des expériences avérées dans l'élaboration des outils de planification et de stratégies de développement ; (iii) un Expert Cartographe ayant une bonne maîtrise des logiciels cartographiques avec des expériences probantes dans l'élaboration des outils d'aménagement et de gestion des ressources naturelles ; (iv) un Expert hydrologue ou hydrogéologue ayant une bonne connaissance de l'approche GIRE et capitalisant des expériences avérées en modélisation et simulation hydrologique.

La démarche méthodologique proposée par le Consultant a fait l'objet de validation lors d'une séance de travail avec l'ensemble des partenaires intervenant dans le sous-bassin, les Maires et les Services Techniques Déconcentrés (STD) du sous-bassin. Cette séance a permis de s'accorder avec l'équipe d'experts sur une compréhension harmonisée de la mission, la démarche méthodologique ainsi que des acteurs à impliquer et les outils de conduite de la mission ; de déterminer la documentation pertinente existant au niveau de l'UGP, d'échanger sur les formalités administratives en vue du démarrage et de l'accès à l'information auprès des institutions locales et acteurs locaux. Aussi, a-t-elle permis d'examiner et de valider le chronogramme de réalisation des activités de l'équipe d'experts.



Photo 1 : Vue des officiels lors de l'atelier de cadrage méthodologique

Au terme de l'atelier de cadrage méthodologique, la note méthodologique de la mission d'élaboration du SAGE a été actualisée et finalisée avec tous les partenaires d'exécution du projet.

2.2. Revue des études diagnostiques et thématiques

L'état des lieux de la gestion des ressources en eau est la première étape du processus d'élaboration du SAGE d'un sous-bassin. Il a pour objectif d'assurer une connaissance partagée, par les parties prenantes, des enjeux et défis de gestion des ressources en eau dans le sous-bassin.

Dans le cadre du processus d'élaboration du SAGE du sous-bassin de la Mékrou au Niger, l'équipe de consultants a procédé à la revue des études diagnostiques et thématiques sur les ressources en eau du sous-bassin. Ces études avaient préalablement été élaborées lors de la première phase du projet Mékrou et actualisées au cours de la présente mission. Elles concernent :

- le diagnostic institutionnel et des modes de gestion des ressources en eau dans le sous bassin de la Mékrou au Niger, qui consiste à établir et analyser la typologie des acteurs impliqués dans les différents usages liés à l'eau, documenter les modes et pratiques de gestion des ressources en eau dans le sous bassin de la Mékrou et sa zone d'influence au Niger. Il a été réalisé à travers l'actualisation des études ci-après : (i) la cartographie des acteurs et des modes de gestion des ressources en eau du sous-bassin de la Mékrou et sa zone d'influence au Niger ; (ii) l'analyse de la gouvernance des ressources en eau et de la gestion des conflits d'usages dans le sous bassin ;
- le diagnostic territorial de gestion des ressources en eau dans le sous bassin de la Mékrou au Niger élaborée à travers une compilation des études actualisées suivantes : (a) l'analyse des utilisations actuelles et projetées de l'eau dans le sous bassin de la Mékrou au Niger ; (b) la définition des priorités de développement et de planification des ressources en eau de l'espace de la portion nigérienne du sous-bassin de la Mékrou et sa zone d'influence ; (c) la définition des scénarii de développement et d'aménagement des ressources en eau et du choix du scénario consensuel.

Pour l'actualisation des différentes études, il a fallu procéder à la revue documentaire ainsi qu'à la collecte, au traitement et à l'analyse des données auprès des usagers des ressources en eau, des services techniques déconcentrés et décentralisés (eau, environnement, agriculture, pêche, élevage, mines, énergie, foresterie, planification, tourisme, etc.) au moyen des entretiens individuels et des focus groups en se basant sur les outils de collecte et les guides d'entretiens. Les données collectées portent globalement sur les ressources en eau, les utilisations, les problèmes et les défis importants à relever dans la portion nationale du sous bassin de la Mékrou au Niger. Pour la couverture des sites touchés par l'insécurité dans la zone de mise en œuvre du projet, des experts juniors locaux ont été engagés et les données collectées transmises aux consultants par e-mail.

Sur la base des données collectées, les rapports de diagnostic ont été actualisés par les consultants suivant des canevas convenus ensemble avec les partenaires du projet. Une fois les deux rapports élaborés, des experts du GWP-AO ont été commis pour leur assurance qualité. Les drafts finaux des rapports ont été par la suite partagés avec les parties prenantes du sous bassin en prélude à la tenue de l'atelier de restitution des résultats de l'état des lieux de la gestion des ressources en eau et de planification du SAGE.



Photo 2 : Les participants à l'atelier régional de restitution des études sur SAGE à Dosso

Le processus inclut également l'organisation de deux ateliers régionaux de restitution des résultats de l'état des lieux de la gestion des ressources en eau et de planification du SAGE. Ces deux ateliers régionaux ont permis aux acteurs du sous bassin : (i) d'amender et de valider les deux études diagnostiques de gestion des ressources en eau ; (ii) de s'accorder sur le choix du scénario consensuel optimal de gestion durable des ressources en eau du sous-bassin de la Mékrou ; et (iii) de définir les orientations fondamentales, les objectifs stratégiques ainsi que les actions prioritaires pour une gestion durable des ressources en eau du sous-bassin de la Mékrou au Niger.

Au terme des ateliers de restitution, les versions finales des études diagnostiques prenant en compte les amendements et les contributions qui en sont issus, ont été partagées avec les parties prenantes du sous-bassin.

2.3. Planification du SAGE et interactions avec les acteurs techniques, sociaux et politiques

Techniquement, le processus d'élaboration du SAGE a été rigoureusement conduit par l'équipe d'experts dans une bonne coordination assurée par les partenaires de mise en œuvre, et appuyée par des experts du GWP-AO. Un canevas de rédaction du SAGE a été retenu avec les partenaires d'exécution du projet en s'inspirant des SAGE élaborés dans la sous-région ouest africaine notamment au Mali, au Burkina, au Sénégal, etc. Sur la base de ce canevas, des résultats des études diagnostiques, des résultats de l'atelier de planification du SAGE ainsi que des orientations du SDAGE du bassin de la Mékrou, le projet de SAGE a été développé. Le document complet de SAGE élaboré par la suite a été partagé afin de l'enrichir avec les observations et amendements de toutes les parties prenantes. Des experts régionaux ont été commis pour réaliser l'assurance qualité du document et faire des propositions d'amélioration.

Une fois la version provisoire du SAGE du sous-bassin disponible, un atelier régional a été organisé pour la présenter et l'amender. Cet atelier régional a réuni toutes les parties prenantes à travers les représentant(e)s des Associations des Usagers des Ressources en Eau et des Comités Locaux de l'Eau, des Elus locaux, des Collectivités Territoriales, des Services Techniques Déconcentrés, des membres du Conseil de l'Agence de l'Eau du sous bassin, des projets intervenant dans le sous bassin, des partenaires techniques et financiers, etc.

Le SAGE, validé par les parties prenantes et adopté par une décision conjointe des Conseils régionaux de Dosso et de Tillabéry, a fait par la suite l'objet d'un large partage.



Photo 3 : Vue de la salle lors de l'atelier de validation du SAGE

3. Principaux acteurs impliqués dans le processus

L'implication des décideurs aux niveaux régional et local a facilité l'appropriation politique rendant le plaidoyer pour l'adoption du SAGE par les Conseils Régionaux ; ce qui est indispensable pour la mobilisation des ressources financières en vue de sa mise en œuvre effective et plus aisée. Le plaidoyer politique a été mené par l'Unité de Gestion de Projet appuyée par le SP/PANGIRE et les membres du Bureau du Conseil de l'Agence de l'Eau. Dans un premier temps, l'UGP a réussi à inscrire la présentation du SAGE dans les agendas des sessions des Commissions Régionales Eau et Assainissement (CREA) des régions de Dosso et Tillabéry. Par la suite, l'UGP a présenté le SAGE du sous-bassin aux membres des CREA qui l'ont adopté. Une fois adopté, un arrêté conjoint a été élaboré et signé par les deux Conseils Régionaux pour matérialiser l'adoption du SAGE du sous bassin de la Mékrou au Niger.

Le SAGE de la portion nigérienne du sous bassin de la Mékrou et sa zone d'influence résulte d'un long processus de concertations, de recherche et d'études. Il sert de document opérationnel de planification de la gestion et du développement des ressources en eau dans le sous bassin. La coordination et la supervision de la conduite de la mission d'élaboration du SAGE ont été assurées par le Secrétariat Permanent du PANGIRE, appuyé par l'UGP Mékrou Phase 2 Niger et du GWP-AO.

Les études ont été conduites par une équipe de consultants du Cabinet d'études AGECRHAU, qui a bénéficié de l'accompagnement et des contributions de proximité des Experts de la Commission Technique et du Secrétariat Exécutif du GWP-AO ainsi que du Secrétariat Permanent du PANGIRE au Niger.

L'ensemble des structures intervenant dans la gestion des ressources en eau ont été consultées lors de la phase de collecte de données pour l'actualisation des études diagnostiques et le développement du SAGE et y ont contribué. Il s'agit entre autres :

- des Mairies et des Conseils Régionaux de Dosso et de Tillabéry ;
- des Directions technique nationales, régionales et départementales en charge de l'eau, de l'environnement, de l'agriculture, de la pêche, de l'élevage, du foncier, des mines, du transport, du tourisme, etc. ;
- des Organisations Non Gouvernementales intervenant dans le sous bassin ;
- des partenaires techniques et financiers intervenant dans le sous bassin sur des questions liées à l'eau, aux ressources naturelles, à l'agriculture, etc. ;

- des usagers des ressources en eau à travers les Associations des Usagers des Ressources en Eau, les Comités Locaux de l'Eau ;
- de l'Autorité du Bassin du Niger et sa structure focale nationale ;
- des personnes ressources.

4. Résultats du processus

Les principaux résultats du processus d'élaboration du SAGE du sous-bassin intègrent entre autres :

- la mise en place d'une démarche méthodologique pour l'élaboration du SAGE du sous bassin ;
- le SAGE du sous bassin validé par les acteurs et adopté par les Conseils régionaux de Dosso et de Tillabéry ;
- l'impulsion d'une dynamique harmonisée de mobilisation et de mise en place des investissements nécessaires pour assurer la gestion et de développement durables des ressources en eau et des écosystèmes associés dans le sous bassin de la Mékrou au Niger.

5. Difficultés rencontrées et approches de solutions

La situation sécuritaire n'a pas permis de collecter les données sur l'ensemble du sous bassin. Toutefois, l'équipe de consultants et l'UGP se sont appuyés sur des experts locaux pour récolter des données nécessaires pour l'actualisation des études diagnostiques sur la gestion des ressources en eau.

Certaines rencontres initialement prévues pour se dérouler dans certains villages ont dû se tenir dans d'autres localités répondant mieux aux critères de sécurité.

6. Leçons apprises

Au nombre des leçons et enseignements à retenir, il est à noter :

- la conduite du processus d'élaboration du SAGE exige des expertises avérées et éprouvées qu'il convient de rechercher tant aux niveaux national que régional afin de parvenir à mettre en place des documents de qualité ;
- l'implication des décideurs dans les processus techniques à travers une approche participative contribue à faciliter le plaidoyer pour l'appropriation et l'adoption des résultats ;
- la recherche d'une cohérence entre les différents niveaux (national, régional et local), nécessite que la supervision générale du processus soit faite au niveau central afin de donner les orientations appropriées ;
- la réussite de la mise en œuvre de GIRE au niveau bassin hydrographique suppose la mise en place d'un outil de planification important et indispensable devant servir de cadre de référence et de cadrage des interventions touchant aux ressources en eau pour les acteurs du développement au niveau de ce bassin.

7. Conclusion

Somme toute, l'élaboration du SAGE du sous bassin de la Mékrou et de sa zone d'influence au Niger résulte d'un long processus de concertations, d'études et de planification. Il exige des expertises avérées et éprouvées afin de parvenir à mettre en place des documents de qualité. La réussite du processus d'élaboration du SAGE dépend de la démarche méthodologique adoptée par l'équipe d'experts ainsi que de l'implication des différentes parties prenantes dans les processus techniques, sociaux et politiques.



Financé par l'Union Européenne



Ce document a été élaboré avec le soutien financier de l'Union Européenne mais les opinions exprimées n'engagent pas sa responsabilité.

SP/PANGIRE s/c Ministère de l'Hydraulique et de l'Assainissement du Niger.

E-mail : sandaoissoufou@gmail.com;
Tél. : (00227) 96 96 77 54 / 97 10 08 88

Secrétariat Exécutif du GWP-AO

Avenue Charles Bila KABORE, Porte 1673 Ouaga 2000 - 05 BP 6552 Ouagadougou 05, Burkina Faso

Email : gwp.westafrica@gwpao.org
Tél. : (00226) 25 36 18 28 / 25 37 41 04

Janvier 2024